



Pomorski Uniwersytet Medyczny w Szczecinie

Kanclerz

Szczecin, dnia 26.09.2018r.

sygn. DZP-73-2018/ŁK

Dotyczy: postępowania o udzielenie zamówienia publicznego w trybie przetargu nieograniczonego powyżej kwoty, o której mowa w art. 11 ust. 8 Pzp, pn. „Dostawa systemu do badań nad zwierzętami dla Pomorskiego Uniwersytetu Medycznego w Szczecinie” - DZP-262-36/2018.

Pomorski Uniwersytet Medyczny w Szczecinie, działając na podstawie art. 38 ust. 1 a ustawy z dnia 29 stycznia 2004 r. Prawo zamówień publicznych informuję, iż w związku z tym że niżej wymienione wnioski o wyjaśnienie treści SIWZ wpłynęły po upływie terminu określonego w art. 38 ust. 1 ustawy – Zamawiający pozostawia je bez rozpatrzenia.

WNIOSKI o WYJAŚNIENIA treści Specyfikacji Istotnych Warunków Zamówienia

Pytanie 1. Pytanie ogólne

Prosimy o wskazanie drogi wprowadzania urządzeń wyspecyfikowanych w postępowaniu do pomieszczeń zwierzętarni?

Czy do wprowadzenia wszystkich urządzeń należy użyć zaprojektowanej windy towarowej o wymiarach 180 x 115 cm (długość x szerokość) z otworem drzwiowym o wymiarach 90 x 200 cm (szerokość x wysokość)?

Pytanie 2. Pytanie ogólne

Prosimy o przesłanie informacji o dokładnych wymiarach projektowanej windy towarowej (łącznie z wysokością kabiny windy) oraz o udźwigu windy?

Pytanie 3, 4 i 5. Dotyczy §17 ust. 2 SIWZ.

Prosimy o wyjaśnienie dlaczego Zamawiający wymaga zaoferowania tak krótkiego terminu realizacji zamówienia (35 dni od daty zawarcia umowy) skoro Wykonawca realizujący przebudowę Zwierzętarni został wybrany 12.07.2018 r i zaoferował termin wykonania przebudowy 300 dni (przebudowa może zakończyć się nawet w maju 2019 roku)?

Jeżeli Zamawiający nie zmienia wymogu 35 dniowego terminu realizacji prosimy o wyjaśnienie czy sprzęt ma być dostarczony i zainstalowany w budynku, w którym trwa przebudowa?

Prosimy o wyjaśnienie czy możliwość dostarczenia i instalacji urządzeń będzie zależna od terminu zakończenia prac przez przebudowy Zwierzętarni i jeżeli tak na kiedy planowane jest zakończenie prac?

Pytanie 6. Dotyczy Załącznik nr IIIA. Opis parametru. Punkt 1 oraz projektu wykonawczego załączonego do postępowania DZ-262-24/2018.

Wyspecyfikowane przez Zamawiającego wymiary zewnętrzne zmywarki wskazują, że nie będzie możliwości wprowadzenia tego urządzenia przez projektowaną windę towarową.

Prosimy o wyjaśnienie czy Zamawiający wymaga zaoferowania urządzenia, które będzie miało możliwość częściowego demontażu, tak aby była możliwość jego wprowadzenia przez projektowaną windę towarową?

Jednocześnie odnosząc się do pytania nr 3 z dnia 31.08.2018 o treści: „Prosimy o wyjaśnienie czy Zamawiający wyrazi zgodę na zaoferowanie zmywarki o wymiarach zewnętrznych:

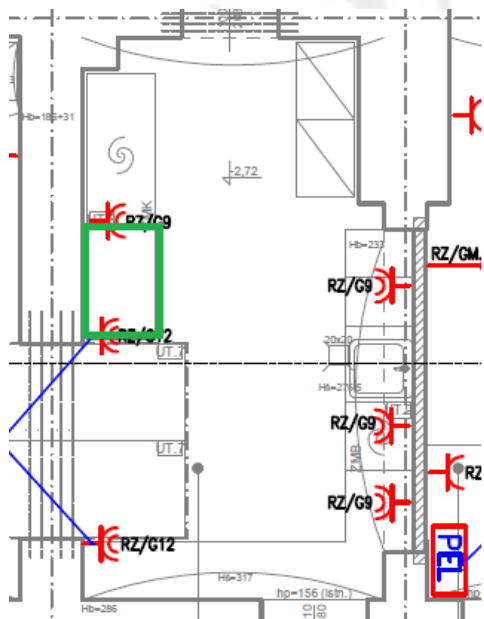
- szerokość – 2065 mm (wymiar spełniający wymagania Zamawiającego),
 - głębokość – 939 mm
 - wysokość – 2005 mm, z możliwością obniżenia zmywarki do transportu poniżej 2000 mm?”
- deklarujemy, że urządzenie to posiada możliwość takiego demontażu (do szerokości około 1700 mm i głębokości 850 mm).

Chcielibyśmy zwrócić uwagę Zamawiającego, że ze względu na wagę tego typu urządzeń ich transport klatką schodową jest niewykonalny.

Pytanie 7. Dotyczy Załącznik nr IIIA. Opis parametru. Punkt 2 i 7 oraz projektu wykonawczego załączonego do postępowania DZ-262-24/2018.

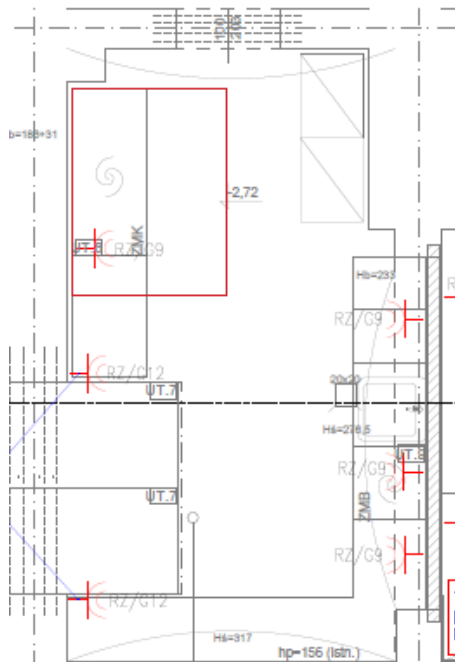
Wrysowana w projekt zmywarka do klatek ma wymiary 160 x 70 cm, wyspecyfikowane urządzenie jest dużo większe.

W związku z powyższym prosimy o wyjaśnienie czy Zamawiający zakłada, że zmywarka będzie mogła zajmować również część przestrzeni zaznaczonej na rysunku poniżej kolorem zielonym?



Chcielibyśmy również zwrócić uwagę Zamawiającego na fakt, iż w przypadku wprowadzenia wyspecyfikowanego urządzenia z drzwiami składającymi się z dwóch części (punkt 7 opisu) o głębokości z otwartymi drzwiami 1475 mm (punkt 2 opisu) urządzenie po otwarciu drzwi

będzie zajmowało przestrzeń zaznaczoną na czerwono na rysunku poniżej, a więc w znacznym stopniu będzie utrudniało przejście między pomieszczeniami.



W związku z powyższym zaoferowanie urządzenia z drzwiami otwieranymi ku górze o szerokości z otwartymi drzwiami 939 mm (patrz pytania 4 i 8 z dnia 31.08.2018 r) w znaczny sposób poprawi ergonomię pracy w pomieszczeniu mycia klatek.

Pytanie 8. Dotyczy Załącznik nr IIIA. Opis parametru. Punkt 26 oraz projektu wykonawczego załączonego do postępowania DZ-262-24/2018.

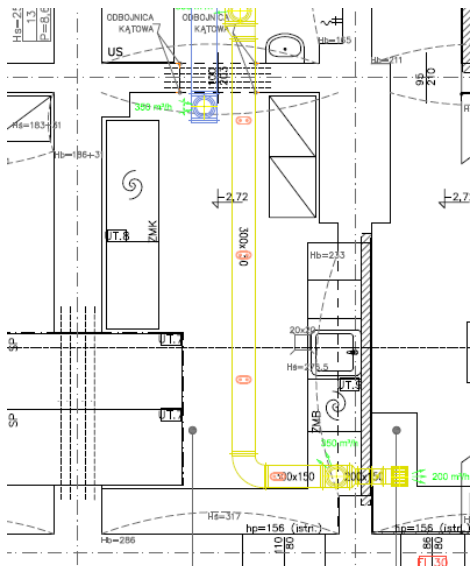
Prosimy o wyjaśnienie czy Zamawiający przewidział w projekcie i wykona trójfazowe (400V, 50Hz; 3 fazy + N + uziemienie) gniazdo zasilające do zmywarki o mocy do 22,5 kW?

Chcielibyśmy zwrócić uwagę Zamawiającego, że jest to standardowa moc przyłączeniowa dla takich urządzeń.

Pytanie 9 i 10. Dotyczy Załącznik nr IIIA. Opis parametru. Punkt 28 oraz projektu wykonawczego załączonego do postępowania DZ-262-24/2018.

Prosimy o wyjaśnienie czy Zamawiający przewidział w projekcie i wykona dedykowane do zmywarki przyłącze wentylacyjne, które będzie miało możliwość odprowadzania powietrza z dużą ilością pary wodnej wyrzucanego przez wentylator wyciągowy z komory zmywarki?

Pragniemy poinformować, że nie odnaleźliśmy takiego przyłącza na projekcie (fragment projektu poniżej).



Jeżeli Zamawiający nie planuje wykonania przyłącza wentylacyjnego do zmywarki to czy wymaga zaoferowania urządzenia z systemem skraplania pary wodnej?

Urządzenia wyposażone w system skraplania pary wodnej nie wymagają podłączenia do wentylacji.

Pytanie 11. Dotyczy Załącznik nr IIB. Opis parametru. Punkt 1, pytania 27 i 28 Wykonawcy z dnia 31.08.2018 oraz projektu wykonawczego załączonego do postępowania DZ-262-24/2018.

Ponawiamy pytanie czy Zamawiający wyrazi zgodę na zaoferowanie systemu o szerokości 1759 mm i głębokości 587 mm, w przypadku gdy urządzenie to ma możliwość częściowego demontażu do wymiarów 412mm x 1364mm (głębokość x szerokość)?

Chcielibyśmy zwrócić uwagę Zamawiającego, że podane powyżej wymiary transportowe pozwolą na wprowadzenie urządzenia do pomieszczenia hodowli ryb.

Chcielibyśmy również nadmienić, że wymiary pomieszczenia do hodowli ryb pozwolą na zainstalowanie urządzenia o proponowanych wymiarach.

Pytanie 12 i 13. Dotyczy Załącznik nr IIB. Opis parametru. Punkt 5 oraz projektu wykonawczego załączonego do postępowania DZ-262-24/2018.

Prosimy o wyjaśnienie czy Zamawiający zaprojektował i wykona odpływ (w pobliżu urządzenia) niezbędny do instalacji każdego urządzenia do hodowli ryb?

Chcielibyśmy zwrócić uwagę Zamawiającego, że wszystkie systemy do hodowli ryb wymagają podłączenia do dedykowanego odpływu, ponieważ ze względu na specyfikę swojego działania, mimo recyrkulacji, część wody musi być każdego dnia wymieniana (około 10%), a co za tym idzie pewna objętość wody musi być każdego dnia odprowadzana z systemu.

Jeżeli zamawiający nie planuje wykonania odpływu prosimy o wyjaśnienie w jaki sposób zaplanował odprowadzanie wody z systemu?

Pytanie 14 i 15. Dotyczy Załącznik nr IIB. Opis parametru. Punkt 5 oraz projektu wykonawczego załączonego do postępowania DZ-262-24/2018.

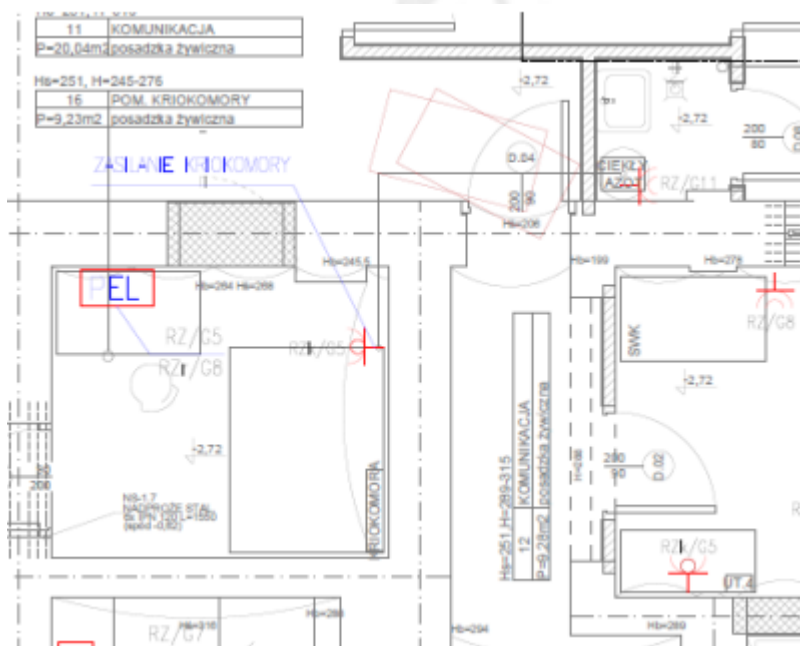
Prosimy o wyjaśnienie czy Zamawiający zaprojektował i wykona przyłączy wody demineralizowanej dla systemu do hodowli ryb?

Chcielibyśmy zwrócić uwagę Zamawiającego, że zalecaną wodą zasilającą takie systemy jest woda demineralizowana.

Jeżeli zamawiający nie planuje wykonania przyłącza wody demineralizowanej prosimy o informację jaką wodą ma być zasilany system?

Pytanie 16. Dotyczy Załącznik nr IIIC. Opis parametru. Punkt 1 oraz projektu wykonawczego załączonego do postępowania DZ-262-24/2018.

W projekcie wykonawczym stacja wymiany klatek została wrysowana w pomieszczeniu kwarantanny, przy czym wrysowane wymiary zewnętrzne to około 1400 x 820 mm (szerokość x głębokość). Wspecyfikowane urządzenie ma mieć natomiast szerokość 1580 mm \pm 5%. Przy założeniu wymiarów zewnętrznych 1580 x 820 mm stacja nie będzie mogła zostać wprowadzona do pomieszczenia kwarantanny ze względu na konieczność pokonania zakrętu korytarza i drzwi pomiędzy pomieszczeniami 11 (komunikacja) i 12(komunikacja). Wizualizacja opisanej sytuacji poniżej (stacje zaznaczono na czerwono).



W związku z powyższym, prosimy o informację czy Zamawiający wyrazi zgodę na zaoferowanie stacji wymiany klatek o wymiarach zewnętrznych 1414 x 790 mm (szerokość x głębokość) i szerokości przestrzeni roboczej 1120 mm?

Urządzenie o zaoferowany powyżej wymiarach zewnętrznych będzie mogło zostać wprowadzone do pomieszczenia kwarantanny. Chcielibyśmy zwrócić uwagę Zamawiającego również na fakt, że urządzenia jakimi są stacje wymiany klatek mają bardzo ograniczoną możliwość demontażu w celach transportowych.

Pytanie 17. Dotyczy Załącznik nr IIID oraz projektu wykonawczego załączonego do postępowania DZ-262-24/2018.

Prosimy o wyjaśnienie do jakiego pomieszczenia ma zostać wprowadzony stół operacyjny opisany w załączniku nr IIID?

Pytanie 18, 19 i 20. Dotyczy Załącznik nr IIIE. Opis parametru. Punkt 1 i 2 oraz projektu wykonawczego załączonego do postępowania DZ-262-24/2018.

Wyspecyfikowane przez Zamawiającego wymiary zewnętrzne sterylizatora wskazują, że nie będzie możliwości wprowadzenia tego urządzenia przez projektowaną windę towarową.

W związku z otrzymaniem przez Wykonawcę informacji o lokalizacji planów wykonawczych po terminie na zadawanie pytań, Wykonawca nie miał wówczas pełnej informacji jaki sterylizator może być zaoferowany. Po uzyskaniu informacji na temat wymiarów windy towarowej Wykonawca musi zaproponować zaoferowanie innego urządzenia.

W związku z powyższym:

Prosimy o wyjaśnienie czy Zamawiający wyrazi zgodę na zaoferowanie sterylizatora o wymiarach zewnętrznych:

- szerokość 900 mm,
- wysokość 1980 mm
- długość 1350 mm?

Prosimy o wyjaśnienie czy Zamawiający wyrazi zgodę na zaoferowanie sterylizatora o wymiarach komory roboczej:

- szerokość 660,
- długość 1000 (wymiar spełniający wymagania Zamawiającego),
- wysokość 700 mm (wymiar spełniający wymagania Zamawiającego)?

Chcielibyśmy zwrócić uwagę Zamawiającego na fakt, że tak niewielka różnica w wymiarach komory sterylizatora nie wpłynie na właściwości użytkowe urządzenia. Oferowana komora ma pojemność nawet większą niż minimalna wyspecyfikowana przez Zamawiającego w SIWZ.

Prosimy o wyjaśnienie czy w przypadku zaoferowania urządzeń o wymiarach wyspecyfikowanych w SIWZ Zamawiający wymaga aby urządzenie posiadało możliwość demontażu do wymiarów pozwalających na transport przez otwór drzwiowy o wymiarach 90 x 200 cm?

Chcielibyśmy zwrócić uwagę Zamawiającego, że ze względu na wagę tego typu urządzeń ich transport klatką schodową jest niewykonalny.

Pytanie 21, 22 i 23. Dotyczy Załącznik nr III E oraz projektu wykonawczego załączonego do postępowania DZ-262-24/2018.

Prosimy o wyjaśnienie czy Zamawiający zakłada zainstalowanie w Zwierzętarni jednego czy dwóch sterylizatorów?

Jeżeli Zamawiający zakłada zainstalowanie dwóch sterylizatorów i posiada już jeden z nich (w niniejszym postępowaniu wyspecyfikowano jedno urządzenie) prosimy o podanie jego parametrów (wymiar, rodzaj dostępu serwisowego)?

Prosimy o wyjaśnienie czy Zamawiający wymaga potwierdzenie przez Wykonawców, że w dostępnej przestrzeni będzie możliwość zainstalowania dwóch oferowanych sterylizatorów?

Pytanie 24 i 25. Dotyczy Załącznik nr III E. Pytanie ogólne

Prosimy o wyjaśnienie czy Zamawiający wymaga zaoferowania sterylizatora z wbudowaną wytwornicą pary?

Jeżeli Zamawiający nie wymaga zaoferowania sterylizatora z wbudowaną wytwornicą pary to czy zapewni zewnętrzne źródło pary o odpowiednich parametrach?

Pytanie 26. Dotyczy Załącznik nr III E oraz projektu wykonawczego załączonego do postępowania DZ-262-24/2018.

Prosimy o wyjaśnienie czy Zamawiający przewidział w projekcie i wykona trójfazowe (400V, 50Hz; 3 fazy + N + uziemienie) gniazdo zasilające do sterylizatora o mocy min. 57 kW (dla sterylizatora z wbudowaną wytwornicą pary) lub min. 3,5 kW (dla sterylizatora zasilanego parą zewnętrzną)?

Chcielibyśmy zwrócić uwagę Zamawiającego, że jest to standardowa moc przyłączeniowa dla takich urządzeń.

Pytanie 27. Dotyczy Załącznik nr III E oraz projektu wykonawczego załączonego do postępowania DZ-262-24/2018.

Prosimy o wyjaśnienie czy Zamawiający przewidział w projekcie i wykona przyłącze wody zmiękczonej do autoklawu?

Chcielibyśmy zwrócić uwagę Zamawiającego, że standardowo sterylizatory parowe wymagają przyłącza zarówno wody demineralizowanej, jak i zmiękczonej. Woda demineralizowana jest używana do wytwarzania pary wodnej, natomiast woda zmiękczona jest używana w procesach chłodzenia np. kondensatu z komory. Używanie wody demineralizowanej do chłodzenia jest oczywiście możliwe, ale będzie bardzo nieekonomiczne dla Zamawiającego (koszt wytworzenia wody demineralizowanej jest znacznie wyższy niż koszt wytworzenia wody zmiękczonej).

Pytanie 28 i 29. Dotyczy Załącznik nr III E oraz projektu wykonawczego załączonego do postępowania DZ-262-24/2018.

Prosimy o wyjaśnienie czy Zamawiający wymaga wkalkulowania w cenę oferty kosztów zabudowy sterylizatora między strefami brudną i czystą (zabudowa ze stali nierdzewnej klasy min. AISI304)?

Jeżeli tak to czy po stronie Wykonawcy będzie również zabudowanie przestrzeni przeznaczonej pod drugi autoklaw?

Pytanie 30 i 31. Dotyczy Załącznik nr III E oraz projektu wykonawczego załączonego do postępowania DZ-262-24/2018.

Prosimy o wyjaśnienie czy Zamawiający przewidział w projekcie i wykona przyłącze sprężonego powietrza dla autoklawu (powietrze suche, bezolejowe, ciśnienie 6-8 barów, zużycie około 0,2 m³/cykl)?

Chcielibyśmy zwrócić uwagę Zamawiającego, że standardowo sterylizatory parowe wymagają do pracy sprężonego powietrza.

Jeżeli Zamawiający nie przewiduje wykonania przyłącza sprężonego powietrza prosimy o wyjaśnienie czy wymaga zaoferowania wraz ze sterylizatorem kompresora o odpowiednich parametrach?

Pytanie 32. Dotyczy Załącznik nr III E. Opis parametru. Punkt 10.

Prosimy o wyjaśnienie czy Zamawiający wyrazi zgodę na zaoferowania sterylizatora bez chłodzenie komory wodą, który w standardzie ma bardzo niskie zużycie wody – poniżej 200 l/cykl?

Chcielibyśmy zwrócić uwagę Zamawiającego, że określanie procentowej oszczędności wody, bez podania wartości bazowej nic nie mówi o rzeczywistym zużyciu wody przez sterylizator, np., zużycie bazowej jest 900 l, co przy oszczędności rzędu 35% daje zużycie na jeden cykl 585 l, tak więc takie urządzenie będzie miało znacznie większe zużycie wody niż zaoferowane w pytaniu. Dodatkowo chcielibyśmy zwrócić uwagę Zamawiającego, że systemy chłodzenia płaszczą komory wodą są wymagane jedynie przy sterylizacji płynów w naczyniach bez odpowietrzenia, a Zamawiający przewiduje w specyfikacji sterylizację jedynie „cieczy i mediów w pojemnikach z zamknięciami odpowietrzającymi” (punkt 4

opisu), w związku z czym zastosowanie systemu chłodzenia komory wodą zwiększy jedynie koszty eksploatacyjne urządzenia.

Pytanie 33. Dotyczy Załącznik nr IIIF. Opis parametru. Punkt 7 oraz projektu wykonawczego załączonego do postępowania DZ-262-24/2018.

Prosimy o wyjaśnienie czy Zamawiający wyrazi zgodę na zaoferowanie urządzenia o szerokości 1138 mm?

Chcielibyśmy zwrócić uwagę Zamawiającego, że urządzenie o takiej szerokości będzie mogło być bez problemu zainstalowane w miejscu, w którym został umieszczony w projekcie wykonawczym dołączonym do postępowania DZ-262-24/2018.

Pytanie 34. Dotyczy Załącznik nr IIIG oraz projektu wykonawczego załączonego do postępowania DZ-262-24/2018.

Prosimy o wyjaśnienie w jakich pomieszczeniach (i w jakiej ilości w poszczególnych pomieszczeniach) Zamawiający planuje rozmieszczenie systemów klatek indywidualnie wentylowanych dla myszy?

Chcielibyśmy zwrócić uwagę Zamawiającego, że w niniejszym postępowaniu Zamawiający wymaga zaoferowania 3 sztuk systemów natomiast w projekcie Wykonawczym zostały wrysowane 4 systemy:

- jeden system w pomieszczeniu rozrodu dla zwierząt z obniżoną odpornością,
- dwa systemy w pomieszczeniu hodowli myszy,
- jeden system w kwarantannie.

Pytanie 35 i 36. Dotyczy Załącznik nr IIIH oraz projektu wykonawczego załączonego do postępowania DZ-262-24/2018.

Prosimy o wyjaśnienie w jakich pomieszczeniach (i w jakiej ilości w poszczególnych pomieszczeniach) Zamawiający planuje rozmieszczenie systemów klatek indywidualnie wentylowanych dla szczurów?

Chcielibyśmy zwrócić uwagę Zamawiającego, że w niniejszym postępowaniu Zamawiający wymaga zaoferowania 6 sztuk systemów natomiast w projekcie Wykonawczym zostały wrysowane 3 systemy:

- dwa systemy w pomieszczeniu hodowli szczurów,
- jeden system w kwarantannie.

Prosimy o wyjaśnienie gdzie mają zostać zainstalowane pozostałe systemy?

Pytanie 37 i 38. Dotyczy Załącznik nr IIIH. Punkt II.2 oraz projektu wykonawczego załączonego do postępowania DZ-262-24/2018.

Chcielibyśmy zwrócić uwagę Zamawiającego, że wyspecyfikowane wymiary zewnętrzne regałów do klatek indywidualnie wentylowanych dla szczurów - 1900 x 630 mm (szerokość x głębokość) wskazują, że nie będzie możliwości wprowadzenia ich do pomieszczenia zwierzątarni przez windę towarową, której wymiary w projekcie to w przybliżeniu to 1800 x 1150 mm.

Zaoferowane w pytaniach 109 i 110 z dnia 31.08.2018 r regały o znacznie mniejszej szerokości będą mogły być bezproblemowo wprowadzone i zainstalowane w odpowiednich pomieszczeniach Zwierzątarni.

W związku z powyższym prosimy o wyjaśnienie czy Zamawiający dopuszcza rozwiązania zaoferowanych w pytaniach 109 i 110 z dnia 31.08.2018 r?

Treść pytań poniżej:

„Pytanie 109. Dotyczy Załącznik nr IIIH. Punkt II.2

Prosimy o wyjaśnienie czy Zamawiający wyrazi zgodę na zaoferowanie regału na klatki o powierzchni podłogi 1500 cm² o wymiarach:

- szerokość – 1239 mm (wymiar spełniający wymagania Zamawiającego),
- wysokość – 1962 mm
- głębokość – 680 mm?”

„Pytanie 110. Dotyczy Załącznik nr IIIH. Punkt II.2

Prosimy o wyjaśnienie czy Zamawiający wyrazi zgodę na zaoferowanie regału na klatki o powierzchni podłogi 2000 cm² o wymiarach:

- szerokość – 1395 mm (wymiar spełniający wymagania Zamawiającego),
- wysokość – 1954 mm
- głębokość – 735 mm?”

Prosimy o wyjaśnienie czy Zamawiający wymaga aby w przypadku zaoferowania regałów o wymiarach 1900 x 630 mm (szerokość x głębokość) oferent zagwarantował możliwość ich częściowego demontażu w celach transportowych?

Pytanie 39 i 40. Dotyczy Załącznik nr III G oraz IIIH jak również projektu wykonawczego załączonego do postępowania DZ-262-24/2018.

Prosimy o wyjaśnienie czy Zamawiający planuje zamienne (nie jednoczesne) utrzymywanie myszy i szczurów w pomieszczeni kwarantanny?

Chcielibyśmy zwrócić uwagę Zamawiającego, że jednoczesne utrzymywanie myszy i szczurów w jednym pomieszczeniu jest niezgodne z wymaganiami Ustawy o ochronie zwierząt wykorzystywanych do celów naukowych z dnia 15 stycznia 2015 r. oraz Rozporządzeniu Ministra i Rozwoju Wsi z dnia 14 grudnia 2016 r. w sprawie minimalnych wymagań, jakie powinien spełniać ośrodek, oraz minimalnych wymagań w zakresie opieki nad zwierzętami utrzymywanymi w ośrodku.

Jeżeli Zamawiający planuje zamienne utrzymywanie myszy i szczurów w pomieszczeniu kwarantanny to czy wyrazi zgodę na zaoferowanie jednej jednostki nawiewowo – wyciągowej, która będzie mogła zamiennie obsługiwać dwa regały zaprojektowane do umieszczenia w tym pomieszczeniu?

Pytanie 41 i 42. Dotyczy Załącznik nr III I oraz projektu wykonawczego załączonego do postępowania DZ-262-24/2018.

Chcielibyśmy zwrócić uwagę Zamawiającego, że wyspecyfikowane wymiary zewnętrzne regałów na 6 klatek indywidualnie wentylowanych - „ok. 1890 x 970 x 2000 mm (szer. x głęb. x. wys. włącznie z kołami) +/- 5%” - wskazują, że nie będzie możliwości wprowadzenia ich do pomieszczenia hodowli królików, ze względu na:

- wymiary drzwi do windy towarowej (900x2000 mm);
- konieczność pokonania zakrętu korytarza i drzwi (900x2000 mm) pomiędzy pomieszczeniami 11 (komunikacja) i 17(komunikacja)
- wymiary drzwi w śluzie (pomieszczenie nr 6).

W związku z powyższym prosimy o wyjaśnienie czy Zamawiający wyrazi zgodę na zaoferowanie systemów klatek konwencjonalnych z 6 klatkami dla królików, które mają możliwość prostego demontażu do transportu – wymiar największego elementu do transportu to 843 x 820 x 1818 mm (szerokość x głębokość x wysokość) przy całkowitych wymiarach regału na 6 klatek 1653 x 869 x 1818 mm (szerokość x głębokość x wysokość)?

Prosimy o wyjaśnienie czy w przypadku zaoferowania regałów o wymiarach „ok. 1890 x 970 x 2000 mm (szer. x głęb. x wys. włącznie z kołami) +/- 5%” Zamawiający wymaga aby Wykonawca zapewnił możliwość prostego demontażu regałów do wymiarów pozwalający na przetransportowanie do pomieszczenia docelowego?

Pytanie 43. Dotyczy Załącznik nr III J oraz projektu wykonawczego załączonego do postępowania DZ-262-24/2018.

Prosimy o wyjaśnienie w którym pomieszczeniu ma zostać zainstalowana komora bezpieczeństwa mikrobiologicznego wyspecyfikowana w załączniku IIIJ?

Pytanie 44. Dotyczy Załącznik nr III J oraz projektu wykonawczego załączonego do postępowania DZ-262-24/2018.

Chcielibyśmy zwrócić uwagę Zamawiającego, że wyspecyfikowana szerokość zewnętrzna komory nie pozwoli na jej wprowadzenie windą towarową.

W związku z powyższym prosimy o wyjaśnienie czy Wykonawcy mają wkalkulować w cenę oferty wprowadzenie urządzenia klatką schodową?

W imieniu Zamawiającego: